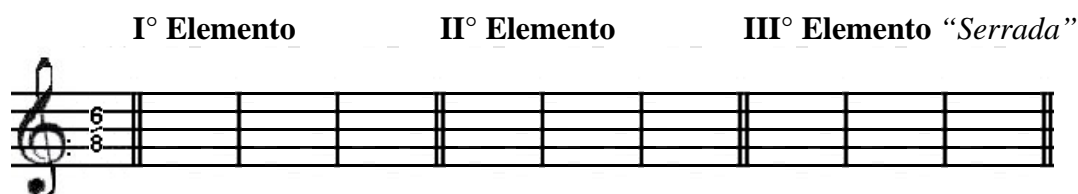


Forma delle Nodas

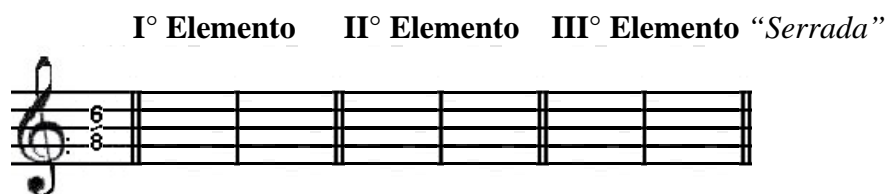
Le nodas in 6/8 possono riassumersi in **due forme principali**. Essendo entrambi le forme divisibili in **tre** distinti elementi possiamo considerare la noda come **frase** sempre in **forma ternaria**, e gli elementi come:

- 1) **Semifrase ternarie** quando composte da **tre** battute (sei pulsazioni)
- 2) **semifrase binarie** quando composti da **due** battute (quattro pulsazioni).

- 1) **Frase composta da nove** misure di 6/8, (è la forma più comune della noda)
gli **Elementi** (semifrase) sono composti di **tre** misure ognuno (**forma ternaria**)



- 2) **Frase composta da sei** misure di 6/8
gli **Elementi** (semifrase) sono composti da **due** misure ognuno (**forma binaria**)



Pulsazioni:

sono intese come ogni singolo movimento del tempo musicale, nel 6/8, ogni pulsazione corrisponde ai valori compresi nel movimento di 3/8. Bentzon specifica due tipi di nodas composte da 6 o da 4 pulsazioni. Con 6 pulsazioni si intende un elemento composto da tre battute (elemento ternario) per un totale di 86 nodas riscontrato nel suo materiale; e con 4 pulsazioni un elemento composto da due battute (elemento binario) con 76 nodas riscontrate nel suo materiale. Nelle sue analisi, le pulsazioni sono indicate con numeretti sopra ogni singolo movimento.

*Le analisi delle 162 nodas sono riportate a pag.50 e 53 L1, a pag. 53 le pulsazioni analizzate (in maniera più completa) delle forme regolari sono 100 nodas con 6 pulsazioni e 76 con 4 pulsazioni.

Battute:

sono indicate da Bentzon con lettere minuscole.

Elementi: La noda viene divisa in tre elementi principali

I° elemento: è l'enunciazione all'intera frase, prendendo in prestito la terminologia dei "cantadores" si potrebbe paragonare alla "sterrina" dei canti a "mutettus" *.

**vedi terminologie usate in alcune Forme di canto e di poesia popolare nella Sardegna meridionale*

II° elemento: può essere una ripetizione o una variazione (risposta) del I° elemento

I° e II° elemento: In assenza di termini appropriati, Bentzon li definisce in due modi:

1) **"elementi principali"** in contrasto con il III° elemento "sa serrada"

2) **"battute principali"** quando un elemento è composto da tre battute. (Bentzon L1° pag.33)

III° elemento: Il terzo elemento è sa "serrada" chiude la noda di solito con la tonica ma può prolungare la stessa con un intervallo differente, può legare una noda principale a una sua variazione preannunciandone (non necessariamente sempre) il tema (o chiudere un percorso formato da più nodas)

Es.terza burranca invita altra noda....chiusura di noda con la terza

il I° elemento viene descritto sempre come elemento A

il II° elemento viene descritto come: (analisi di 175 forme di nodas regolari-Bentzon L1Pag.53)

A è la ripetizione del I° elemento,

A¹ differisce leggermente dal I° elemento,

AA¹ (29 volte)

B differisce totalmente dal I° elemento,

AB (20 volte)

il III° elemento viene descritto come:

A è identico al I° elemento,

ABA (1)

A¹ si differenzia da I° e II° elemento solo nella chiusura della battuta finale, AAA¹ (79)

Opp. si differenzia leggermente dal I° ma totalmente dal II° elemento,

ABA¹ (1)

A² II° e III° elemento si differenziano leggermente dal primo elemento,

AA¹A² (15)

B si differenzia totalmente dai primi due elementi,

AAB (47) AA¹B (14)

B¹ si differenzia totalmente dal I° ma leggermente dal II°,

ABB¹ (2)

C i tre elementi sono completamente differenti,

ABC (16)

Gli elementi finali B B¹ C, -

chiudono la noda in maniera differente dall' elemento A iniziale.

Sembrebbero le più adatte ad annodare la noda successiva distinguendola con differente tema dalla noda precedente, ma non sempre ciò avviene, queste finali possono anche semplicemente chiudere la noda senza allacciarla alla successiva o riprendere ripetendo la noda stessa come variante come avviene nell'esempio 17/15

Gli elementi finali A opp. A¹ opp. A² -

chiudono la noda in maniera uguale o leggermente differente dall' elemento A iniziale.

sembrebbero più adatti a collegarsi alle varianti della noda stessa, ma anche in questo caso la noda successiva può risultare totalmente in contrasto con la precedente.

Noda Principale: è la frase più importante in un **gruppo** di nodas, può ripetersi intercalandosi tra varianti e sviluppi di nodas secondarie con o senza affinità rispetto alla noda principale, può anche ripetersi a conclusione del suo medesimo gruppo di nodas.

Gruppo di nodas: è l'insieme di nodas composto da noda principale, varianti e sviluppi con nodas secondarie. viene definito anche "famiglia" di nodas.

Iskala: Una successione di gruppi di nodas con continuità più o meno tematica.

passaggio

Es° I noda E.Melis

C O N T I N U A :

Is Fùrias (12 misure)

4) Metrica nodas - Eccezioni:

Bentzon-17. Professional dance. Fiorassiu. E. Melis. noda 44b (Fùrias)

IX 44 b

The musical score for 'Is Fùrias' (IX 44 b) consists of three staves of music in a 2/4 time signature. The key signature has two sharps (F# and C#). The first staff is marked with 'b' and 'c'. The second staff is marked with 'c'. The third staff is marked with 'd', 'd', and '45'. The music features a mix of eighth and sixteenth notes, often beamed together, with some notes marked with accents.

Altri esempi di "fùrias": 26/43, pag.71 – 23/27, pag.62

5) Metrica nodas – errori di esecuzione:

Bentzon-(CD1-11)-Pass'e tresi-Punt'e organu-P. Canu-noda 3.4- (si noti la curiosa dissonanza della 4^a sulla mancosedda).

3

The musical score for 'Pass'e tresi-Punt'e organu-P. Canu-noda 3.4' consists of three staves of music in a 2/4 time signature. The key signature has one sharp (F#). The first staff is marked with '3' and 'legato'. The second staff is marked with '4' and 'legato'. The third staff is marked with '4'. The music features a mix of eighth and sixteenth notes, often beamed together, with some notes marked with accents. There is a noticeable dissonance in the fourth measure of the first staff.

esempi: Relazione Terminologie dei passi di un medesimo ballo-

In un confronto tra le interviste fatte ad A.Lara e D.Burranca, le terminologie riferite ai passi del medesimo ballo (Fiorassiu in 6/8) risultano soggettive, differenti tra loro e a volte contraddittorie...(vedi passu e dusu...)


°°Burranca Es.01 Fiorassiu Passu torrau

1



2




°°Burranca Es.02 Fiorassiu Passu appuntau

3



4



5



6





°°Burranca Es.04 Fiorassiu Passu striciau

7 8

noda 7

9 noda 8

10

11

Detailed description: This block contains the musical notation for measures 7 through 11 of the piece 'Burranca Es.04 Fiorassiu Passu striciau'. The notation is written on a single treble clef staff with a key signature of two flats (B-flat and E-flat). Measure 7 begins with a quarter rest, followed by eighth notes. Measure 8 features a 'noda 7' (trill) on the final note. Measure 9 starts with a 'noda 8' (trill) on the first note. Measure 10 contains a complex rhythmic pattern with eighth and sixteenth notes. Measure 11 continues the melodic line with eighth notes. The piece concludes with a final note in measure 11.

CONTINUA: